

Els tresors ocults de Gaudí

L'obra del genial arquitecte guardava secrets en forma de dibuixos desconeguts i de projectes mai realitzats. Un llibre monumental els rescata



BORJA HERMOSO

29 OCT 2020 - 12:30 CET



Projecte per a la capella de la Colònia Güell, que mai es va construir. ARTIKA

S'han escrit oceans sobre el personatge, el marxandatge a què va donar lloc el seu univers estètic és inacabable, no hi ha referències clares de comparació o equiparació entre la seva obra i la d'altres grans arquitectes de la història, i turistes de tot el món continuen amuntegant-se (o millor, continuaran amuntegant-se, amb vacuna) davant de criatures seves com la Sagrada Família, el parc Güell, la Pedrera o la Casa Batlló, totes a Barcelona i totes declarades ja fa anys patrimoni de la humanitat per la Unesco.

Parlem d'un veritable fenomen de masses i d'una icona universal de l'anomenat turisme cultural. Fins que va explotar la pandèmia, la Sagrada Família rebia una mitjana de 4,5 milions de visites a l'any. El parc Güell, més de tres milions. La Casa Milà (la Pedrera), més d'un milió. Fins aquí, el que ja se sap. Però per apropar-se de veritat a l'essència del que va ser un personatge incòpsable com [Antoni Gaudí](#) (Reus, 1852 - Barcelona, 1926), resulta aconsellable transcendir l'art de pensar i erigir edificis i avançar per zones molt menys evidents: l'ascetisme religiós, cert caràcter ermità, un ecologisme *avant la lettre*, un catalanisme incondicional i una

irrenunciable barreja de conservadorisme en les idees i rebel·lia en les actituds. És el que, *grosso modo*, fa de Gaudí un tipus incomparable en tota l'expressió de la paraula. I és el que, molt probablement, explica en part la seva genialitat creativa sense límits, inseparable dels seus complexos trets de personalitat.

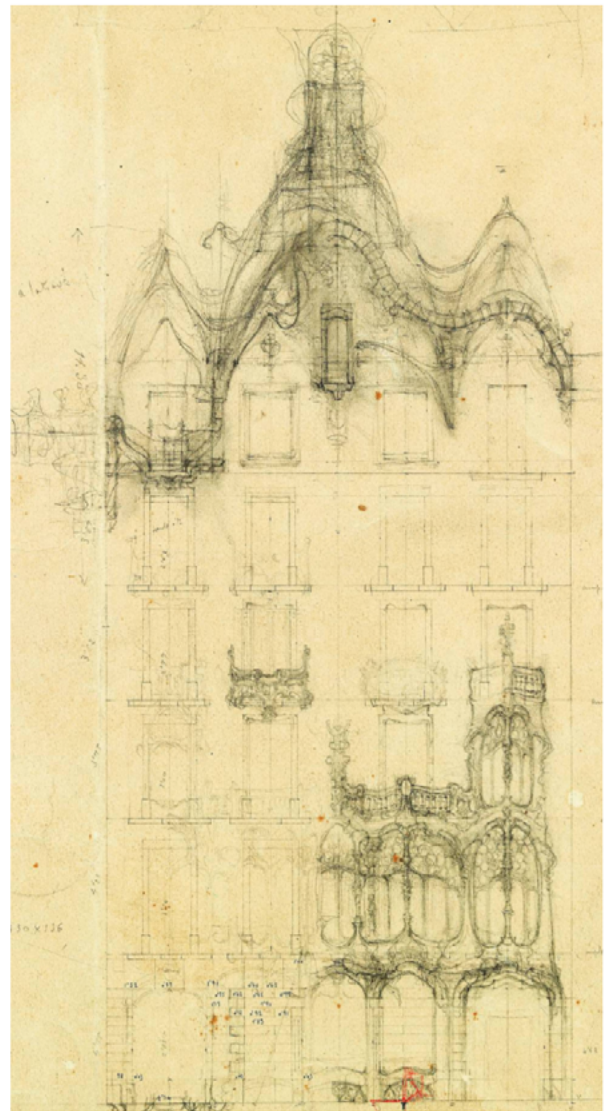
Tot això transita per les pàgines de *Gaudí en primer plano* (editorial Artika), un llibre que és molt més que un llibre i que, en gran manera, marca un abans i un després en l'aproximació a l'univers del mestre modernista. Fruit d'una investigació d'anys que inclou tant la indagació i el rastreig de documents en una dotzena d'institucions de dins i fora de Catalunya com l'aprofundiment en la vida i obra de Gaudí a través d'articles escrits per alguns dels seus experts més importants, aquest artefacte de paper, cartró, tinta, pols de ciment i ferro encunyat és un esglaió més en la tasca d'aquest segell editorial especialitzat en llibres d'artista. Un llibre d'art, un llibre d'estudis i una carpeta d'arquitecte —tot això a bord d'un estoig descomunal que inclou la reproducció d'un dels cèlebres guerrers/xemeneia de Gaudí al terrat de la Casa Milà— conformen aquesta luxosa sobredosi gaudiniana, amb una tirada de 4.998 exemplars i un preu que s'acostarà als 2.000 euros.

L'interès més destacat d'aquest projecte rau en el caràcter inèdit o pràcticament desconegut de gran part d'aquests documents i dibuixos, gens o molt poc vistos pel gran públic i sens dubte mai reunits en un mateix corpus. Van ser detectats i reproduïts a través dels anys en institucions com la Càtedra Gaudí de la Universitat Politècnica de Barcelona, la Fundació Junta Constructora del Temple Expiatori de la Sagrada Família, l'Arxiu Municipal Contemporani de l'Ajuntament de Barcelona, l'Arxiu Municipal del Districte de Gràcia (Barcelona), la Fundación España-Duero, a Lleó; l'Arxiu Municipal de Mataró, el monestir de Montserrat, l'Arxiu Municipal del Districte de Sant Martí (Barcelona) i el Museu Municipal de Reus.

Gaudí no va deixar gaire escrit més enllà dels documents de licitació d'obra i de les cartes d'exposició de projectes, algunes de les quals es recullen al llibre. I el que és més important: tampoc no va deixar una gran quantitat de plànols ni de dibuixos —preferia les maquetes—, però els que aquí s'inclouen mostren un sorprenent talent com a dibuixant expressat mitjançant el llapis, les tintes, les aquarel·les, les aiguades, els cianotips...

Estem davant d'un mal estudiant diplomant el 1878 per l'Escola Superior d'Arquitectura de Barcelona que, aleshores, ja feia temps que anava per lliure, col·laborant amb arquitectes consagrats o aspirant a fer-ho, i fins i tot presentant projectes propis. Estava naixent un creador superdotat i, sobretot, diferent a tot el que s'havia vist fins aleshores. De fet, els dibuixos dels seus treballs d'estudiant que es conserven a la Càtedra Gaudí revelen clar i net la seva inquietud creativa i la seva rebel·lia intel·lectual. Com apunta el catedràtic Juan José Lahuerta en un dels textos del llibre, sempre busca "la novetat respecte als models tipològics corrents, i l'interès per la decoració i per l'ús arquitectònic de materials nous, com el ferro, o inesperats, com l'aigua".

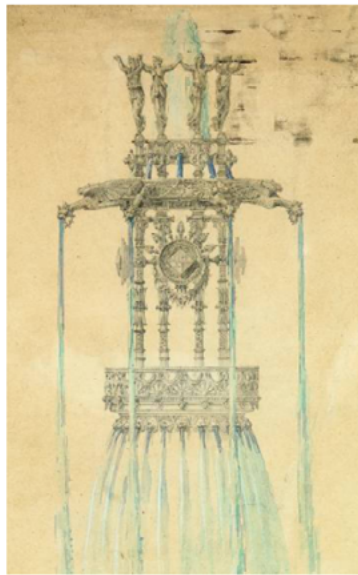
A l'escola va perdre el temps estrictament necessari. En l'activitat i l'aprenentatge arquitectònics, va fer servir tot el del món, sempre obsessionat per calçar la seva obra sobre tres potes innegociables (cosa que pot semblar òbvia en un arquitecte, i fins i tot en un arquitecte-estrella, però que no sempre es confirma, només s'han de veure alguns exemples actuals i il·lustres): estructura, funcionalitat, decoració.



Dibuix original d'Antoni Gaudí per al projecte de la Casa Batlló de Barcelona, l'any 1904. ARTIKA

Tenia un cap privilegiat i “fabricava” mentalment tant mansions per a l'aristocràcia catalana i temples religiosos com edificis civils, fonts monumentals, embarcadors, portes de cementiris o paranimfs d'universitat... que s'executaven o no, i ja ho feia dotant-los de volum. No és estrany, doncs, que per presentar aquests projectes als seus col·laboradors i a hipotètics contractadors preferís la maqueta al dibuix. I d'aquí l'extraordinari valor d'aquesta col·lecció d'imatges gràfiques que, en certa forma, continua el colossal treball publicat el 1983 pels catedràtics Joan Bassegoda —llavors director de la Càtedra Gaudí— i George R. Collins —de la Universitat de Colúmbia— al seu catàleg raonat de Gaudí, titulat *The Designs and Drawings of Antonio Gaudí*.

Juan José Lahuerta, responsable actual de la Càtedra Gaudí, explica així el que l'alta societat barcelonina de finals del XIX esperava del nou arquitecte que havia de crear per a ells un món inèdit: “Havia de ser, alhora, un tècnic i un artista, un arqueòleg, un historiador i un inventor, un ideòleg sempre present en les polèmiques ciutadanes, algú capaç d'interpretar en imatges poderoses i originals, per no dir excèntriques —un concepte que, des del punt de vista del ‘geni artístic’, entès com a culminació de la liberalitat burgesa, només podia tenir connotacions positives—, la ideologia d'una burgesia en expansió, que havia començat a substituir l'ètica tradicional del treball i de l'estalvi per la nova i més rabiosa estètica del consum i de la despesa”.



Dibuix de 1877 per a la font monumental de la plaça de Catalunya de Barcelona. ARTIKA

En altres paraules: en les dues últimes dècades del segle XIX, els nou-rics de l'alta societat catalana, fills dels qui havien aconseguit les primeres grans acumulacions de capital, volen edificis no només bonics i funcionals, sinó envoltats d'un halo de novetat i a ser possible amb un toc extravagant, quan no estrofolari, que els permeti equiparar-se amb les burgesies avançades de les grans capitals europees. Un d'ells va ser Eusebi Güell, amic íntim i veritable mecenes d'Antoni Gaudí, la persona que va donar un impuls definitiu al que ja era evident: un gran arquitecte en potència.

Les indagacions per trobar aquests petits tresors secrets no van ser senzilles, ni breus. Es tracta d'un projecte editorial el primer germen del qual es remunta a fa uns 13 anys i que en ocasions ha topat amb l'habitual maquinària burocràtica de negociació i cessió de drets per part de les institucions, tal com deixen entreveure les paraules de Marc Bull, director d'Artika: “Hi va haver una feina que es va prolongar molt en el temps d'investigació en arxius i institucions i de petició de drets. No és fer un llibre sobre Botero, que parles amb ell i et poses d'acord en les condicions i ja està... Aquí has de tractar amb moltíssima gent, resoldre temes de burocràcia de contractes, drets, etcètera”. Cap dels anteriors projectes de llibres d'artista portats a terme per aquest segell —Chillida, Botero,

Plensa, Barceló, Miró, Dalí, Picasso, Tàpies, Sorolla i Lita Cabellut, entre d'altres, fins a un total de 27— va requerir tant temps i desgast. Per a la seva editora, Macarena de Eguilior, “es tractava de fer un homenatge a un gran artista a qui, en el seu moment, es va mirar amb bastant menyspreu. La Pedrera, per exemple, és un nom despectiu. Només amb el temps hi ha hagut una espècie de consens en el reconeixement a la seva obra, encara que sempre amb una part de la intel·lectualitat en contra seva”.

El llibre recull, sempre a mida original, detalls dels dibuixos que es conserven de Gaudí, que no són molts precisament. Entre altres coses per culpa de l'incendi que el 1936, durant la Guerra Civil, van provocar esquadrons anarquistes en el seu estudi de la Sagrada Família, on l'arquitecte havia viscut dos anys, fins a la seva mort el 1926, i que va quedar devastat. En total, el volum presenta 48 il·lustracions sortides de la mà de Gaudí. Algunes són autèntiques targetes de visita d'un superdotat del dibuix i l'aquarel·la, com és el cas de les executades per al disseny de la capella de la Colònia Güell —les torres de la qual prefiguren l'esperit del que acabaria sent la seva obra cabdal, el temple expiatori de la Sagrada Família— o el d'un paranimf per a la Universitat de Barcelona, projecte de revàlida de Gaudí datat el 1877. En aquest recorregut pel Gaudí menys conegut tampoc no falten velles reproduccions de dibuixos avui desapareguts, com els del pavelló de la Companyia Transatlàntica per a l'Exposició Universal de Barcelona de 1888 o els de l'esbós per a la porta d'un cementiri a Barcelona, de 1875.

“El material que queda estava molt escampat i en bastant mal estat de conservació, però té un punt de misteri, d'amagat, perquè els dibuixos són una mica la rebotiga, aquesta part més íntima de l'artista, i lògicament això és molt evident en els pintors, però també passa amb els arquitectes, que tenen una obra reconeixible, monumental, i després hi ha aquesta altra part més secreta, amagada. En aquest sentit, aquest és un Gaudí com mai no l'havíem vist, un Gaudí que prova de fugir dels tòpics”, explica Macarena de Eguilior mentre desplega amb orgull els tres plans originals inclosos a la carpeta d'arquitecte de *Gaudí en primer plano*: el projecte d'un embarcador per a un llac que l'artista firma el 1876 i que mai no va arribar a construir-se, el treball original de façana per a la Casa Milà-La Pedrera, del 1906, i el primer pla de demostració de visibilitat de la Sagrada Família i el seu entorn urbà, firmat el 1916.

La diferència entre Antoni Gaudí i altres grans del modernisme català, com Puig i Cadafalch o Domènech i Montaner, és que d'aquests últims sí que queda material abundant que explica la seva obra, perquè el van conservar els hereus. Gaudí va morir sol. Asseguda en una terrassa de la plaça de Catalunya, la catedràtica de la Universitat de Barcelona Mireia Freixa explica així el personatge i els seus avatars: “Es va quedar a viure en el seu estudi de la Sagrada Família els dos últims anys. Vivia sol i de manera miserable. Era un personatge molt particular, un catalanista fins a les seves últimes conseqüències i un rosegaaltars absolut. El món religiós l'obsessionava, però tenia un concepte de la doctrina molt dur, molt castigat, molt ascètic. Joan Maragall, que era amic seu, deia que Gaudí li feia por. Era algú fascinant”.

Sobre el recurrent escepticisme de certs sectors intel·lectuals al·lèrgics a les extravagàncies i barroquismes de Gaudí, ella ho té així de clar: “És l'únic arquitecte que va regnar després de morir, perquè s'ha continuat la seva obra a partir del que ell va deixar dit, que era una cosa totalment passada de moda. I a molta gent no li agrada, i està bé que no li agradi, jo no dic si m'agrada o no, simplement dic que em fascina. I quan veus que tothom el respecta encara que digui que està passat de moda, vol dir que és molt molt bo”.



Freixa, autora d'un llibre d'edicció recent sobre el parc Güell, també ha col·laborat en aquest renaixement editorial del Gaudí secret. Ho ha fet amb un brillant estudi sobre els temes i tècniques dels seus dibuixos, els seus projectes i les seves maquetes. Un treball no exempt de melancolia, tal com reconeix: "Del que hi havia a la Sagrada Família no podem estudiar res. Hi ha unes fotografies del seu estudi d'allà de l'any 1935 i està ple de rotllos de dibuixos. Si s'hagués conservat aquell llegat hauria estat espectacular... Et fa ràbia pensar en el que hi podia haver i com podríem haver-ho estudiat. He patit molt pensant en això, la veritat, és dels llibres que he fet amb més dolor".

Una interpretació menys pessimista ofereix Jordi Faulí, actual coordinador de les obres de la Sagrada Família, que considera que el material supervivent és aclaparador: dibuixos del conjunt publicats per Gaudí durant la seva vida i després publicats entre la seva mort i l'any 1936, quan s'incendia el seu taller; maquetes de guix de fins a cinc metres d'alçària corresponents a la nau principal, la façana principal, les cobertes, la sagristia, els claustres; textos publicats en vida de Gaudí i després pels seus col·laboradors, que contenen les seves idees sobre l'obra, frases textuais de l'arquitecte, il·lustracions de reproduccions de plans, fotografies... Un material que s'aglutina a les pàgines de *Gaudí en primer plano*. "Som cercadors, en el sentit que definim el projecte a construir estudiant tota la informació que Gaudí ens va deixar preparada i també estudiant les parts que ell mateix va construir. En certa forma, som col·laboradors seus per construir el seu treball. La nostra tasca no és la d'un projectista habitual, sinó la de buscar com ha de ser el disseny segons tota aquesta informació original de Gaudí", explica Jordi Faulí.

La pregunta següent és si s'aventura a pronosticar en quin any, en quin segle, en quina era finalitzaran les obres de la criatura més universal d'Antoni Gaudí, la Sagrada Família, si és que passa algun dia. La resposta és tan breu com òbvia: "No".